

SLIČNOSTI I RAZLIKE DRUGOG MLEČNOG I PRVOG STALNOG MOLARA

UDK 616.314.9

Marija Nikolić, Sanja Stanković-Mičić
Klinika za stomatologiju Niš

APSTRAKT

Ispitivanje je urađeno na studijskim modelima 304 ortodontskih pacijenata Klinike za stomatologiju iz Niša. Analiziran je broj kvržica i mezio-distalni promer m_2 i M_1 u maksili i mandibuli, prema polu.

Isti broj kvržica, kod oba pola, nadjen je u maksili u dominantnom procentu (96,40% i 92,76%), dok je u mandibuli razlika u broju kvržica veća (30,92% i 26,97%).

Kod najvećeg broja ispitanika razlika u mezio-distalnom promeru je do 2mm: u maksili oko 88% u mandibuli 68%. Iste veličine su m_2 i M_1 u maksili kod 8% ispitanika, da bi u mandibuli taj broj bio znatno viši (30%).

Donji m_2 pokazuje veću sličnost sa M_1 i mezio-distalnom promeru, a gornji m_2 u broju kvržica.

Ključne reči: sličnosti, razlike, M_1 , m_2 .

UVOD

Drugi mlečni i prvi stalni molar, dva susedna zuba u zubnom nizu, započinju formiranje u prenatalnom dobu, niču u različitim vremenskim periodima, pripadaju različitim denticijama, a pri tome veoma nalikuju jedan drugom. Kao da je m_2 verna kopija svog prvog suseda M_1 , ne samo oblikom već i veličinom.

Brojni istraživači su zapazili tu činjenicu. Tako Goodsir (1839) označava M_1 kao vrlo značajan zub, koji predstavlja prelaz između mlečnog i stalnog zuba. On takođe smatra da je M_1 anatomski mlečni zub ali fiziološki stalan. Bolk (1912) smatra da je M_1 kod majmuna u svom razvoju zaostali deo mlečne denticije.

CILJ

Upoznati obim sličnosti i razlika m_2 i M_1 .

MATERIJAL I METOD

Ispitivanjem je obuhvaćeno 608 (304 dečaka i 304 devojčica) studijskih modela ortodontskih pacijenata Klinike za stomatologiju u Nišu. Evidentiran je broj kvržica na

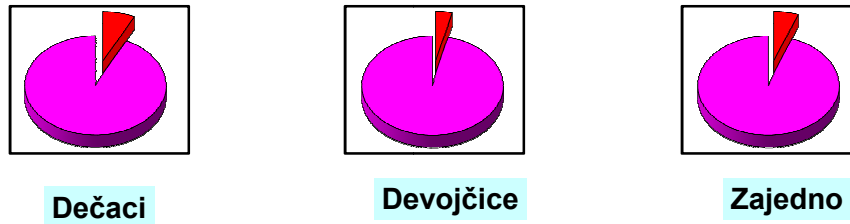
m2 i M1 u maksili i mandibuli. Zatim je dvokrakim ortodontskim šestarom meren mezo-distalni dijametar ovih zuba. Podaci su odvojeni po polu i grupisani prema broju kvržica u dve grupe : sa istim i različitim brojem. Prema veličini mezo-distalnog prostora u četiri grupe :

- I bez razlika
- II razlika do 2mm
- III razlika do 4mm
- IV razlika preko 4mm

REZULTATI I DISKUSIJA

Ispitivanjem 608 studijskih modela sa jednakom zastupljenošću oba pola u cilju upoznavanja sličnosti i razlika m2 i M1 dobijeni su sledeći rezultati:

Isti broj kvržica u maksili nađen je kod 92,76% dečaka i 96,40% devojčica.
 Različit broj kvržica umaksili nađen je kod 7,24% dečaka i 3,60% devojčica.
 Posmatrano zbirno, za oba pola u maksili je isti broj kvržica kod 94,57% a različit kod 5,43% ispitanika(grafikon 1).



isti br. kvrž. ■
 raz br. kvrž. ■

grafikon 1

Bez razlike u m-d dijametru u maksili kod dečaka bilo je 7,89% a kod devojčica 8,88%

Razlika u m-d dijametru do 2mm u maksili izmerena je kod 88,16% dečaka i 87,52% devojčica.

Razlika u m-d dijametru u rasponu 2-4mm u maksili izmerena je kod 3,95% dečaka i 3,6% devojčica.

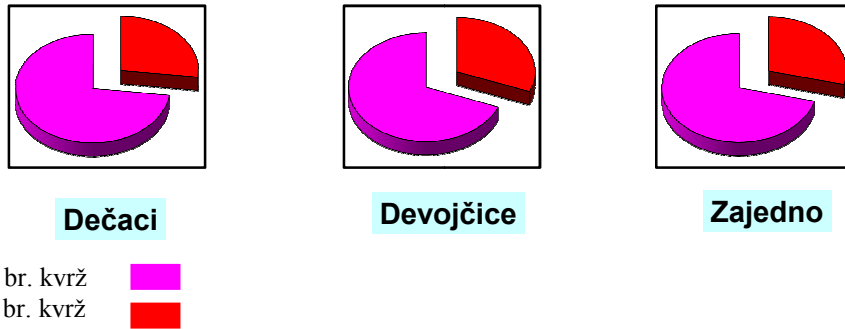
Ni kod jednog ispitanika nije ustanovljena razlika u dijametru veća od 4mm.

Posmatrano zbirno za oba pola bez razlike u dijametru u maksili bilo je 8,39% ispitanika sa razlikom do 2mm 87,84%, do 4mm 3,77% ispitanika(grafikon 3).

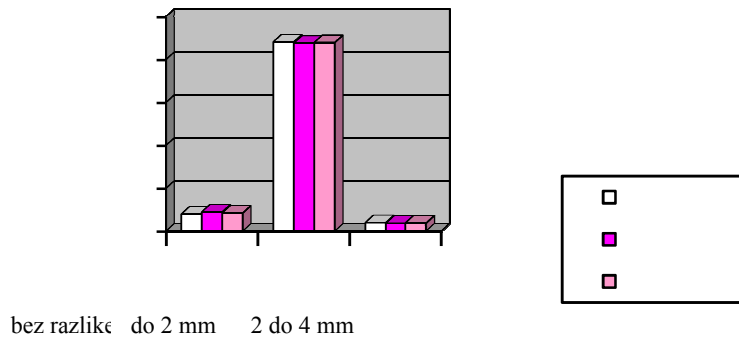
Isti broj kvržica u mandibuli kod dečaka nađen je u 73,03% a kod devojčica u 69,08%

Različit broj kvržica u mandibuli nađen je kod 26,97% dečaka i 30,92% devojčica.

Posmatrano zbirno, za oba pola, u mandibuli isti broj kvržica je nađen u 71,06% a različit broj kvržica kod 28,94% ispitanika (grafikon 2).



grafikon 2



grafikon 3

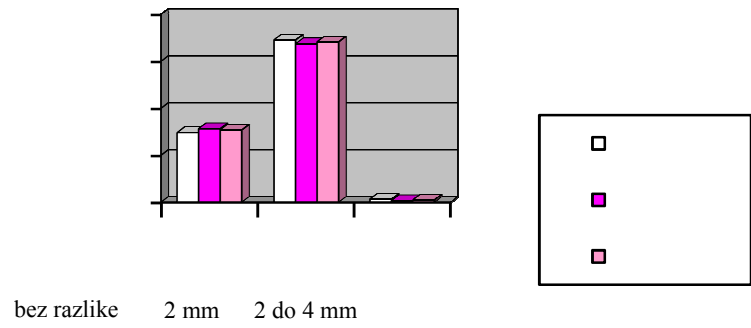
Bez razlike u m-d dijametru u mandibuli kod dečaka bilo je 29,60% a kod devojčica 31,92 %

Razlika u m-d dijametru do 2mm u mandibuli izmerena je kod 69,08 % dečaka i 67,42% devojčica.

Razlika u m-d dijametru u rasponu 2-4mm u mandibuli izmerena je kod 1,32% dečaka i 0,66% devojčica.

Ni kod jednog ispitanika nije ustanovljena razlika u dijametru veća od 4mm.

Posmatrano zbirno za oba pola bez razlike u dijametru u mandibuli bilo je 30,76% ispitanika sa razlikom do 2mm 68,25 %, do 4mm 0,99% ispitanika (grafikon 4).

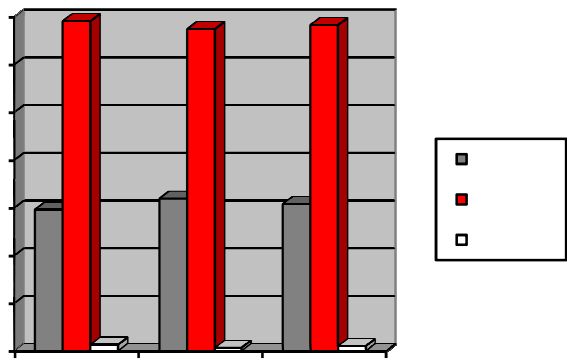


grafikon 4

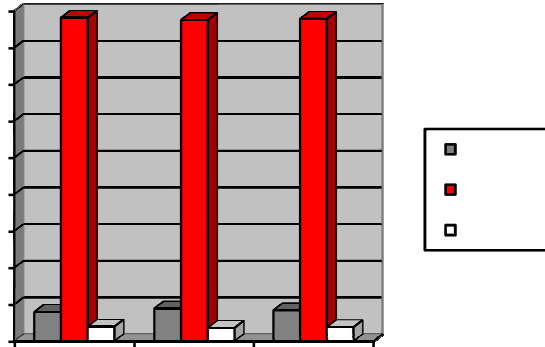
Kod najvećeg broja ispitanika razlika u m-d promeru je do 2mm i to u maksili 7,84% a u mandibuli 68,25%. Iste veličine su m2 i M1 u maksili kod 8,39% ispitanika, da bi u mandibuli taj broj bio znatno viši i to 30,76%.

Isti broj kvržica nađen je u dominantnom broju kod oba pola u maksili (96,40% i 92,76%). Dok je u mandibuli razlika u broju kvržica veća (30,92% i 26,97%).

Donji m2 pokazuje veću sličnost sa M1 u m-d promeru a gornji m2 u broju kvržica.



grafikon 5



grafikon 6

Schezz (1914) napominje takođe, na istovetnost m2 i M1 ne samo oblikom već i veličinom. Kod germanske rase to se naročito zapaža u obliku brazda i broju kvržica. Ontogenetski M1 je direktno povezan sa m2 i on ističe da su m2 i M1 bliži nego M1 i M2.

Kasnije to dokazuje i Thomson (1955) na stanovništvu ostrva Južne Okeanije.

Norberg (1929) smatra da je M1 genetski povezan za mlečni zub.

Moorrees (1964) je našao značajnu korelaciju između m-d dijametra krune m2 i M1, što govori o uskoj povezanosti u filogenezi.

ZAKLJUČCI

1. Drugi mlečni i prvi stalni molar pokazuju visok stepen sličnosti kako u broju kvržica tako i u m-d promeru.
2. Isti broj kvržica kod oba pola dominira u obe vilice s tim što je u maksili taj procenat veći (94,57%) u odnosu na mandibulu gde je razlika u broju kvržica veća (28,94%).
3. Kod najvećeg broja ispitanika razlika u m-d promeru je do 2mm (maksila 87,84%, mandibula 68,25%).
4. Iste veličine su m2 i M1 u mandibuli kod skoro trećine ispitanika dok je stepen sličnosti u maksili manji i to 8,39% .
5. Donji m2 pokazuje veću sličnost sa M1 u m-d promeru a gornji m2 u broju kvržica.

LITERATURA

1. Kallay J. Dentalna antropologija. Zagreb, 1974
2. Zubov A. Odontologija. Moskva, 1968.

**SIMILARITIES AND DIFFERENCES BETWEEN SECOND
PRIMARY AND FIRST PERMANENT MOLAR**

Marija Nikolic, Sanja Stankovic-Micic
Clinic of Stomatology, Nis

SUMMARY

The study was done on 304 plaster models of orthodontic patients from Clinic of stomatology in Nis. The number of cusps and mesio-distal diameter of m_2 and M_1 was analysed, in maxilla and mandible according to sex.

The same number of cusps at both sexes was found in maxilla in 96,40% and 92,76%, in mandible the difference of cusp number was greater (30,92% and 26,97%).

At major number of patients mesio-distal diameter difference was up to 2mm: in maxilla about 88% in mandible about 68%. The same diameters of m_2 and M_1 in maxilla was measured in 8% of patients, in mandible more patients had same diameter, about 30%.

In mandible m_2 is more similar to M_1 in mesio-distal diameter. In maxilla m_2 is more similar to M_1 in the number of cusps.

Key words: similarities, differences, M_1 , m_2 .