

KARAKTERISTIKE PALATINALNIH POVRŠINA MAKSILARNIH SEKUTIĆA

616.314.3

Donka Stojanović¹, Ljiljana Tijanić², Vesna Rusić-Tasić¹, Gordana Filipović²

¹Klinika za stomatologiju Niš, ²Medicinski Fakultet Niš

Izvod: Cilj rada je bio da se utvrdi stepen izraženosti palatinalne kvržice i broj zubaca palatinalne površine gornjih stalnih sekutića. Palatinalne kvržice klasifikovali smo na VI stepena, a broj zubaca na V formi, po uputstvu Zubova. Ispitano je ukupno 600 studijskih modela ortodontskih pacijenata iz Niša (300 muškog i 300 ženskog pola). Rezultati ispitivanja pokazuju da kod osoba oba pola, prema izraženosti palatinalnih kvržica kod gornjih centralnih sekutića dominiraju I stepen (74,6 %) i II stepen (24,7 %), a kod gornjih lateralnih sekutića I stepen (71,3 %) i 0 stepen (30 %). Prema izraženosti zubaca, kod osoba oba pola, dominiraju kod gornjih centralnih sekutića II forma (61 %) i I forma (23,6 %) a kod gornjih lateralnih sekutića IV forma (68,3 %) i I forma (13,5 %).

Ključne reči: palatinalna kvržica, zupci palatinalne površine, maksilarni sekutići

Uvod

Nasuprot labijalnoj, palatinalna površina maksilarnih sekutića odlikuje se prisustvom veoma promenljivih znakova, koji od davnina privlače pažnju antropologa. Najuočljiviji su **palatinalna kvržica i zupci palatinalne površine**. Palatinalna kvržica predstavlja manje ili veće ispupčenje, od koga ka sečivnoj ivici zuba, polaze zupčasta ispupčenja do srednje trećine krune, nekada i duže. Izraženija je uglavnom na J2, a pokazuje i veću varijabilnost formi, koje nisu svojstvene J1. Uglavnom ne postoji na svim sekutićima. Od varijabilnosti veličine palatinalnih kvržica i broja prisutnih zubaca, palatinalna površina menja svoju konfiguraciju. Osnovna forma koju srećemo je prisustvo 2 zupca, ali isto tako javljaju se i 1 zubac ili pak 3 i 4 zupca (Kallaj, 1974). Pri tome sekutić poprima različite oblike koji odstupaju od klasičnog: bačvast, u obliku slova "X", premolarni i dr.

Zupci se po veličini mogu razlikovati: obično tanki zupci su duži, a deblji kraći kada dopiru samo do srednje trećine krune. Smatra se da postoji povezanost sa lopatastom formom sekutića: kod izražene lopataste forme susreću se kraći ali jače izraženi zupci i obrnuto.

Brabant i Koracs (1969) nalaze da su palatinalne površine sekutića kod monozigotnih blizanaca vrlo slične, dok kod dizigotnih postoji značajna razlika. Palatinalna površina nije mnogo proučena kod savremenih rasa.

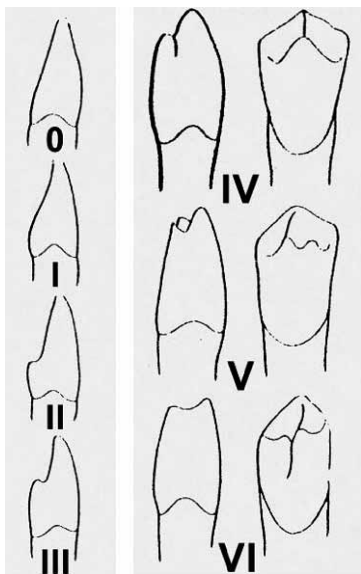
Cilj

Obzirom da nije mnogo proučena kod savremenih rasa, motiv je bio da analiziramo stepen izraženosti palatinalne kvržice i broj prisutnih zubaca.

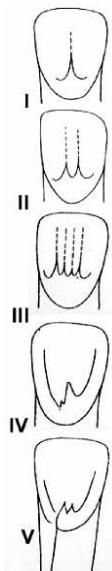
Materijal i metod

Ispitivanje je obavljeno na 600 studijskih modela ortodontskih pacijenata Klinike za stomatologiju u Nišu.

Stepen izraženosti kvržice određivali smo po uputstvu ruskog antropologa A.A Zubova. Prema njegovoj klasifikaciji palatinalne kvržice maksilarnih sekutića svrstane su u VI stepena (Slika 1).



Slika 1. Stepeni izraženosti palatinalne kvržice
Picture 1. A degree of outgrowths of the palatal lumps



Slika 2. Forme zubaca palatinalnih površina
Picture 2. Form of the palatal surface of the teeth

- Stepen 0** - lingvalna površina ravna
(neznatno uzvišena)
- Stepen I** - okruglo uzvišenje
(jasno izraženo u cervikalnoj trećini)
- Stepen II** - oformljena kvržica
(odvaja se od lingvalne površine u cervikalnoj trećini krunice)
- Stepen III** - kvržica je veća
(proteže se do srednje trećine krune)
- Stepen IV** - kvržica je znatno veća
(obuhvata celu srednju trećinu krune, trouglasta je forma - Xzub)

Stepen V - kvržica ima dva zupca

(koji su na istoj visini sa sečivnom ivicom, jedan zubac je povezan sa glavnom kvržicom - **bačvasta forma**)

Stepen VI - oba zupca kvržice spajaju se sa bočnim grebenima uglova sečivne ivice
(kruna ima oblik sličan donjem premolaru - **tip premolara**).

Broj zubaca palatinalnih površina takođe određivali smo po uputstvu Zubova. Ima V formi zubaca palatinalnih površina (Slika 2).

Bez zubaca - lingvalna površina ravna**Forma I - jedan zubac po sredini**

(jasno ili slabo izražen u srednjoj trećini)

Forma II - dva zupca po sredini

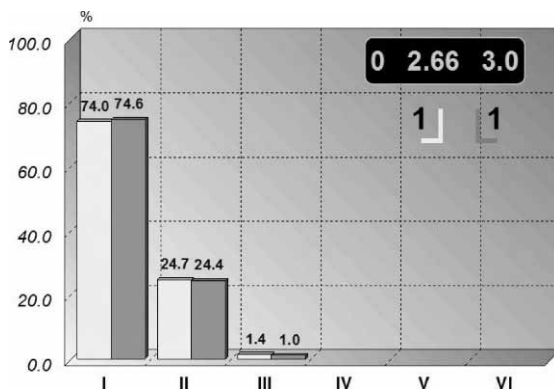
(u srednjoj trećini krunice, a mogu da se prostiru i prema incizalnoj ivici)

Forma III - četiri zupca po sredini

(jasno ili slabo izraženi u srednjoj trećini krunice)

Forma IV - jedan mali zubac distalnije u cervikalnoj trećini krunice.**Forma V - dva mala zupca koja seku palatinalnu kvržicu praveći brazdu prema korenu****Rezultati i diskusija**

Samo kod malog broja ispitanika u našem uzorku, (2,66 % i 3,0 %) kod **J1** nije zabeleženo prisustvo palatinalne kvržice. U slučajevima kada je ona prisutna, kod 74 % slučajeva javlja se u I stepenu izraženosti, znatno manje u II stepenu oko 24 % i svega oko 1 % III stepena izraženosti. Ostali viši stepeni nisu prisutni (Graf 1).

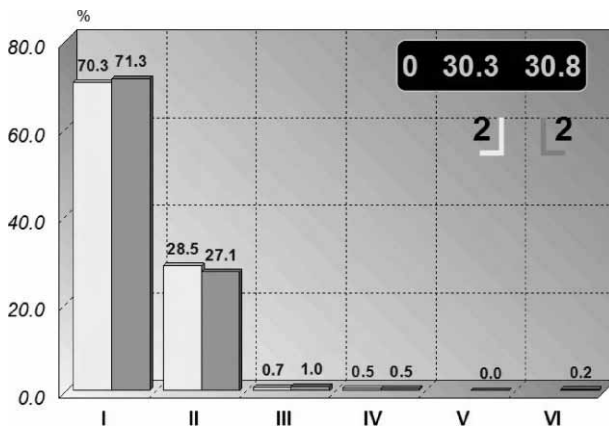


Graf 1. Stepen izraženosti palatinalne kvržice na J1

Graph 1. Frequency of the number of jags code J1

Na bočnom sekutiću, broj dece kod kojih palatinalna kvržica nije prisutna, značajno je veći (oko 30 %) što se slaže sa stavom Kallaj-a (1974) da promene oralne površine su češće na **J2**. Međutim, veća je varijabilnost formi, koje ne susrećemo na **J1** što se posebno odnosi na izraženije forme.

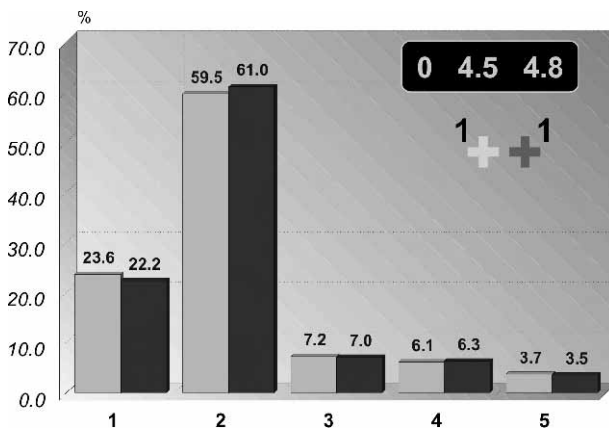
Prvi stepen izraženosti kod bočnog sekutića, je najčešće viđen (70,3 % i 71,3%), ali je II stepen nešto češći (27-28,5 %) nego kod **J1**. III stepen takođe je nađen u sporadičnim slučajevima (oko 1%), ali su zabeleženi, mada izuzetno (0,2% do 0,5%) viši stupnji izraženosti (Graf 2).



Graf 2. Stepen izraženosti palatinalne kvržice na J2

Graph 2. Frequency of the number of jags code J2

Što se tiče frekvencija broja zubaca, kod (4,5 %-4,8 %) ispitanika palatinalna površina **J1** je ravna, nema zubaca. Najčešći su slučajevi sa prisutna 2 zupca (59,5 %-61,0 %) i jednim po sredini (23,6 %-22,2 %) što je u skladu sa navodima Zubova (1968). Ostale forme su prisutne u znatno manjem broju (3,5 %-7,2 %) (Graf 3).

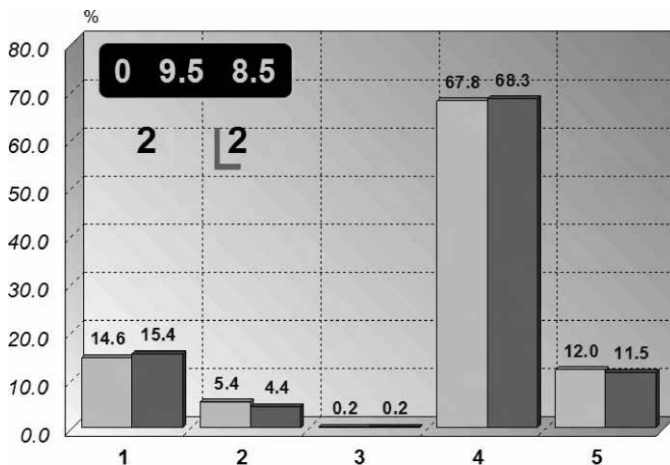


Graf 3. Frekvencija broja zubaca kod J1

Graph 3. Frequency of the number of jags code J1

Kod većeg broja ispitanika, u odnosu na **J1**, nisu prisutni zupci na **J2** (8,5 %-9,5 %). Međutim, u pogledu broja zubaca postoji znatna razlika: u visokom procentu (67,8

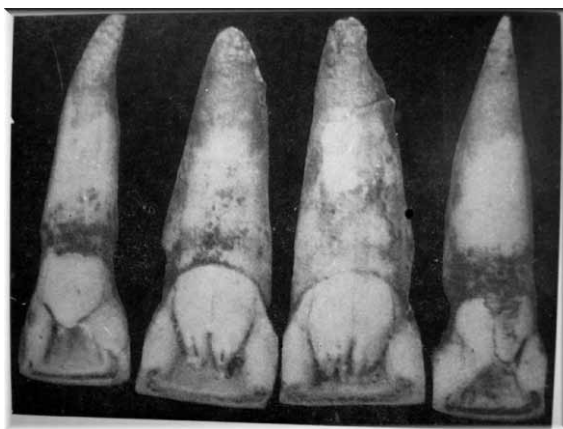
% - 68,3 %) prisutna je IV forma dok je II forma, na **J2** nađena samo u (4,4 %-5,4 %) slučajeva. U manjem procentu (oko 15,4 %) prisutna je i I forma (1 zubac), ali je V forma više zastupljena (12 %) , nego kod **J1** (Graf 4).



Graf. 4. Frekvencija broja zubaca kod J2

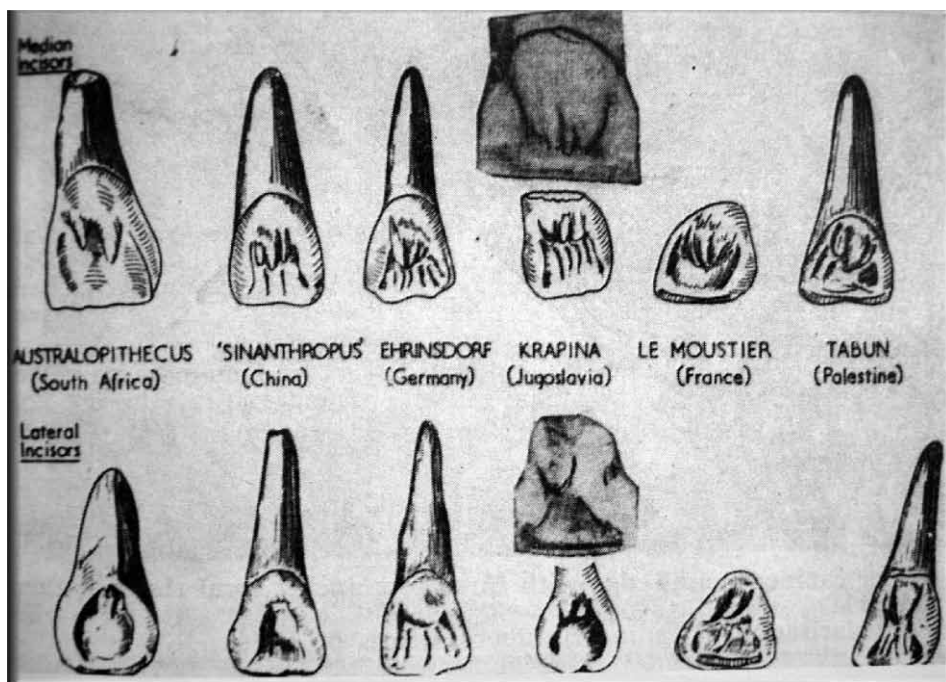
Graph 4. Frequency of the number of jags code J2

Stepen razvitka palatinalne kvržice sekutića u maksili je pokazatelj opšteg nivoa diferencijacije zubnog sistema. Kod hominida, palatinalna kvržica je jako razvijena, jače nego kod savremenog čoveka. Kod neandertalca zapaženo je spajanje jako razvijene kvržice sa lopatastom formom sekutića, što je takodje veoma retko kod savremenog čoveka. Nije proučena kod savremenih rasa (Slike 3 i 4).



Slika 3. Oralna strana gornjih sekutića krapinskog neandertalca sa bakljastim rascepljenim tuber dentis, lopatasti oblik

Picture 3. Oral side of the upper canines and a type of neandertha with separated tuber tooth of a shovel shape



Slika 4. Razni oblici oralnih površina prednjih zuba fosilnih hominida

Picture 4. Different shapes of the oral surface of the upper teeth fossil Hominidae

Zaključak

Kod ispitanika našeg uzorka, na palatinalnoj površini **J1** u 74% evidentirana je **palatinalna kvržica** u obliku okruglog uzvišenja u predelu cervikalne trećine (I stepen) i u 24% već oformljena kvržica koja prominira u odnosu na krunu zuba (II stepen).

Kod **J2** takodje u najvećem broju ispitanika (oko 74 %) kvržica je I stepen izraženosti.

II stepen izraženosti (oko 28 %) u nešto većem procentu u odnosu na **J1**. Jedino kod **J2** mada u veoma malom broju, vidjen je tzv. "**tip premolara**" (VI stepen).

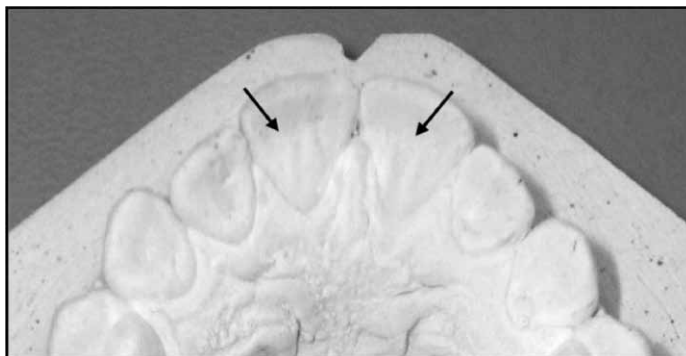
Na palatinalnoj površini **J1** kod 61 % ispitanika prisutna su 2 zupca (forma 2) i kod 23 % samo 1 zubac (forma 1).

Kod **J2** nalaz se dosta razlikuje jer je samo kod 15% nadjen samo 1 zubac, ali i 1 mali zubac u predelu cervikalne trećine kod najvećeg broja ispitanika (68%) (forma 4).

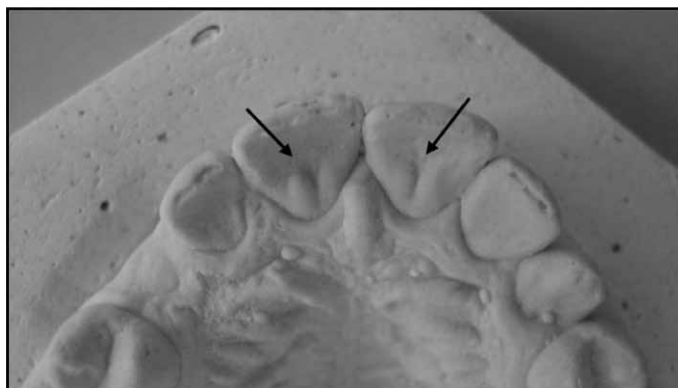
Naši ispitanici se uglavnom odlikuju slabo izraženom palatinalnom kvržicom na oba gornja sekutića. Pri tome **J1** ima 2 zupca, dok **J2** jedan mali u cervikalnoj trećini.

Jedino **J2**, mada sporadično, menja svoj oblik nalikujući premolaru, zbog izrazito uvećane kvržice.

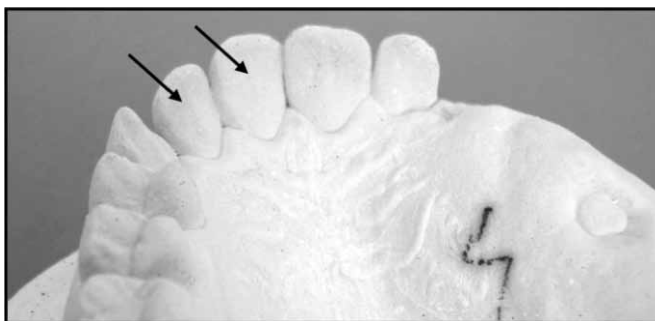
Prikaz slučajeva



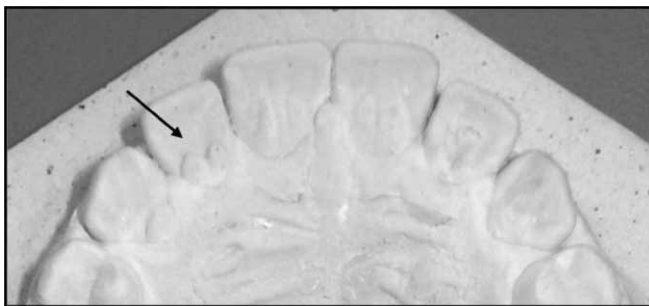
Slika 5. J1 sa 2 zupca po sredini (forma 2)
Picture 5. J1 with jags in the middle (form 2)



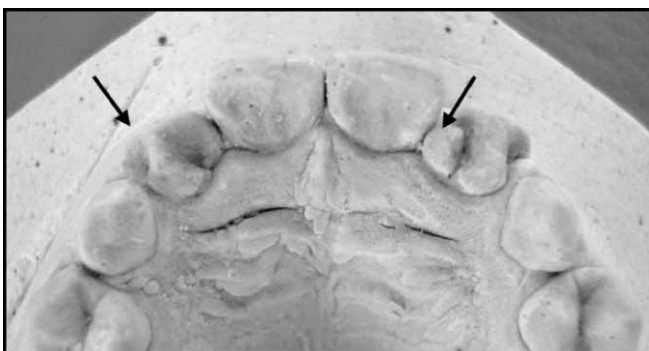
Slika 6. J1 sa 2 kratka jasno izražena zupca (forma 2)
Picture 6. J1 with two short and expressive jags (form 2)



Slika 7. Palatinalna površina kod J1 i J2 bez zubaca
Picture 7. Palatal surface code J1 and J2 without jags



Slika 8. J2 sa jako izraženim kratkim zupcima (forma 2)
Picture 8. J2 with extremely smooth and short jags (form 2)



Slika 9. Premolarni tip J2 (VI stepen)
Picture 9. Premolar type J2 (VI degree)

Literatura

Kallay J. Dentalna antropologija, Zagreb, 1974.
Zubov. Odontologija, Moskva 1968.

CHARACTERISTICS OF MAXILLARY INCISOR PALATAL SURFACE

Summary

The aim of the study was to define the level of expression of the palate papillae as well as the number of tubercles on the palatal surface of the permanent maxillary incisors. According to Zubov, the palate papillae were classified into VI stages, and the number of tubercles into V stages. The study was performed on a sample of 600 study models for orthodontic patients from Nish (300 male subjects and 300 female subjects). Regarding the expression of the palate papillae of the central maxillary incisors, our results indicate that stage I is dominating in both genders (74,6 %), as well as stage II

(24,7 %). Stage I (71,3 %) and stage O (30%) are dominating in the lateral dominating In the central maxillary incisors (61 % and 23,6 %), therefore stages IV and I are dominating in the lateral maxillary incisors (68,3 % and 13,5 %).

Key words: palate papillae, tubercles, maxillary incisors.